

# **Iléostomie & Colostomie**

# **Diagnostic Infirmier &**

# **Plan de Soins**

Guide complet pour la prise en charge infirmière des patients stomisés

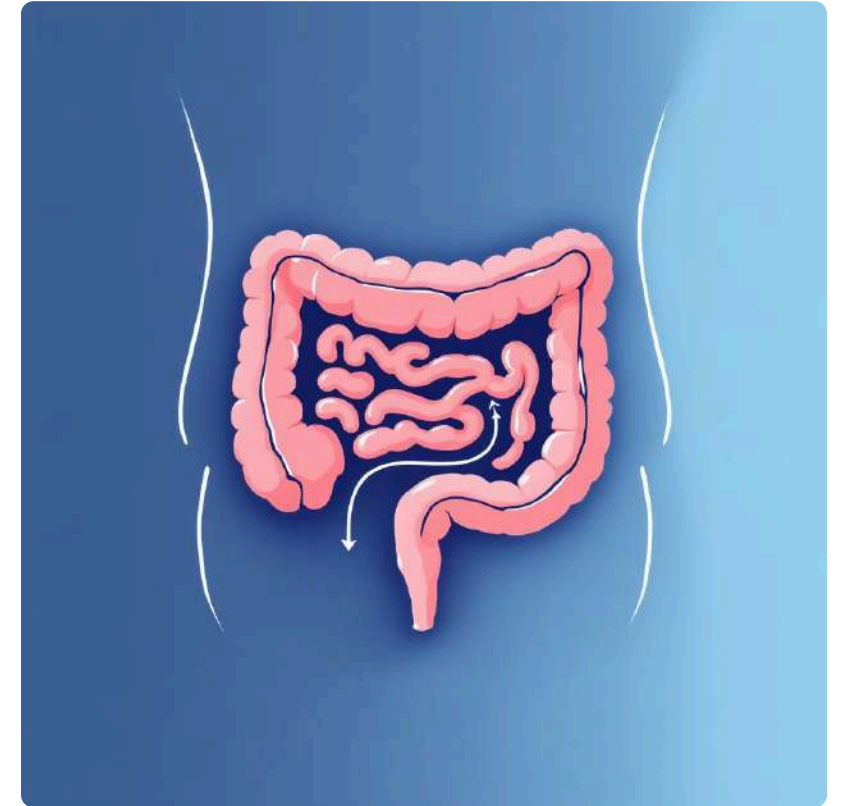


# Qu'est-ce qu'une iléostomie ?

Une iléostomie est une ouverture créée chirurgicalement dans la dernière partie de l'intestin grêle (iléon). Elle permet de détourner les selles quand le côlon, le rectum ou l'anus ne peuvent plus assurer leur rôle.

## Types d'iléostomie

- **Permanente** : retrait complet du côlon et rectum (cancer, polypes, colite ulcéreuse sévère)
- **Temporaire** : repos intestinal après traumatisme ou colite chronique





# Qu'est-ce qu'une colostomie ?

Une colostomie est une ouverture du côlon pour dévier les selles vers une stomie. Elle peut être temporaire ou permanente selon la pathologie.



## **Ascendante**

Partie supérieure du côlon



## **Transverse**

Partie médiane du côlon



## **Sigmoïde**

La plus fréquente, surtout pour cancer du côlon

# Plan de Soins Infirmiers

01

---

## Accompagnement

Soutenir le patient et sa famille dans la période d'adaptation

03

---

## Autonomie

Encourager l'indépendance dans les soins de la stomie

02

---

## Prévention

Éviter les complications : infection, irritation cutanée, obstruction

04

---

## Information

Fournir des informations claires sur la chirurgie, le pronostic et le suivi

# Priorités des Soins Infirmiers

1

## Entretien de la stomie

Surveiller l'aspect et maintenir l'hygiène

2

## Prévention des complications

Irritations, fuites, infections, prolapsus

3

## Formation du patient

Autogestion et utilisation du matériel

4

## Adaptation alimentaire

Limiter les gaz et prévenir les obstructions

5

## Soutien psychosocial

Image corporelle et adaptation émotionnelle

6

## Collaboration spécialisée

Suivi avec infirmière stomathérapeute

# Évaluation Infirmière

## Données Subjectives

- Inquiétudes du patient
- Ressenti face à la stomie
- Perception de son corps



## Données Objectives

- État de la stomie (couleur, saignement)
- État cutané et signes d'œdème
- Troubles nutritionnels
- Stagnation des sécrétions



# Objectifs et Résultats Attendus

## **Intégrité cutanée**

Maintenir la peau saine autour de la stomie

## **Prévention active**

Reconnaître les facteurs de risque et adopter des comportements préventifs

## **Confort optimal**

Soulagement de la douleur et repos adéquat

## **Bien-être global**

Utiliser des techniques de relaxation adaptées





# Interventions Infirmières Essentielles



## Soins de la stomie

Suivi quotidien, surveillance de l'intégrité cutanée, changement des dispositifs selon protocole



## Gestion digestive

Évaluation des selles, surveillance de la déshydratation, conseils alimentaires adaptés



## Soutien émotionnel

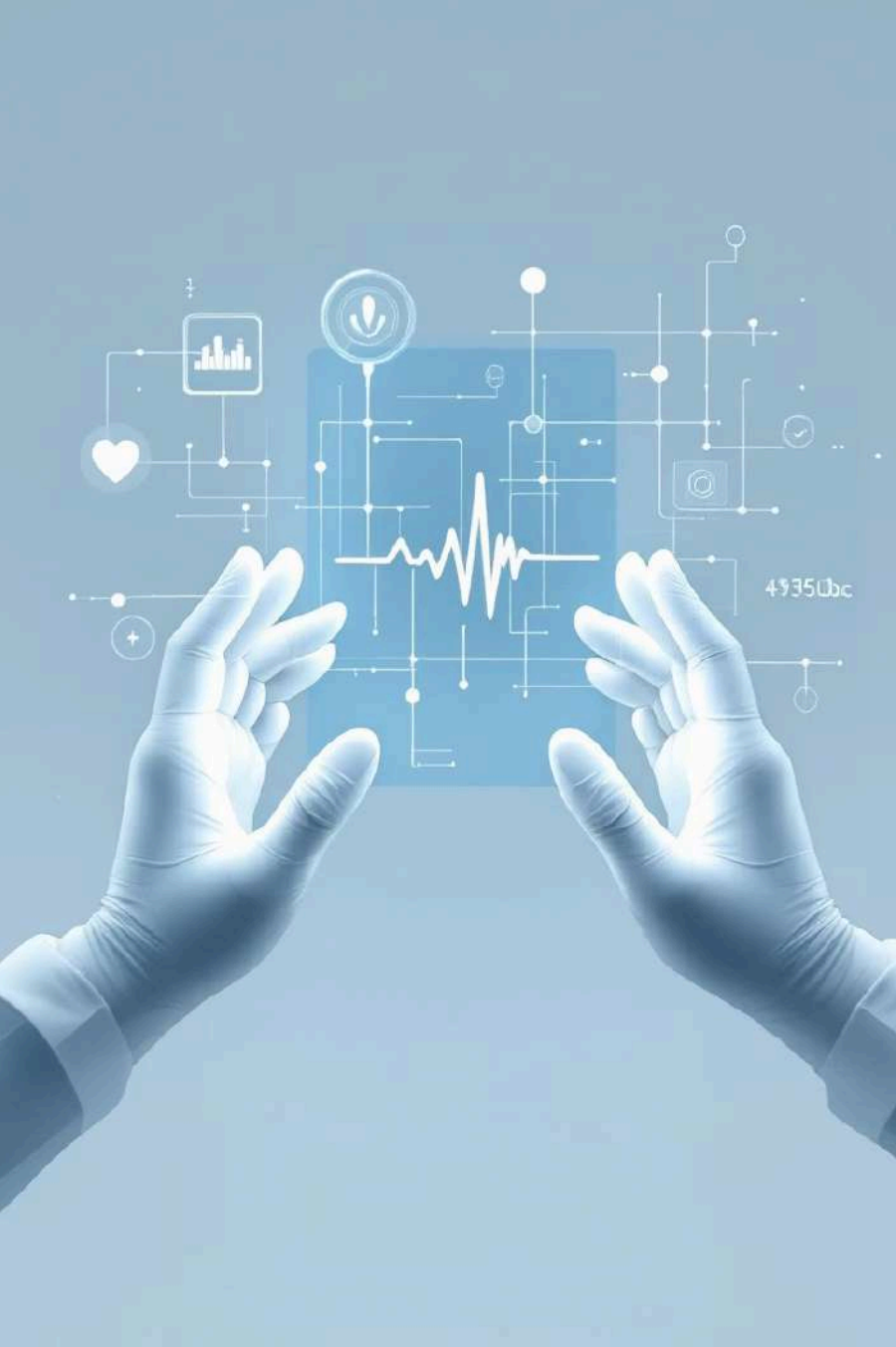
Écoute active, validation des émotions, accompagnement dans l'acceptation corporelle



## Éducation thérapeutique

Formation aux soins autonomes, hygiène, gestion des dispositifs, signes d'alerte





# Prévention et Suivi

## Prévention des infections

- Techniques d'asepsie rigoureuses
- Surveillance des signes infectieux
- Mesures d'hygiène strictes
- Prise en charge médicale rapide si nécessaire

## Coordination des soins

- Suivi régulier avec l'équipe soignante
- Évaluation continue de l'état de santé
- Continuité lors des transitions
- Ressources adaptées à domicile



# Vers une Meilleure Qualité de Vie

La prise en charge infirmière des patients stomisés va bien au-delà de l'entretien technique. Elle englobe surveillance, prévention, soutien émotionnel et éducation pour favoriser l'autonomie.

## Récupération

Favoriser la guérison physique et l'adaptation

## Autonomie

Développer la confiance en soi dans les soins

## Qualité de vie

Retrouver confort et bien-être au quotidien

En combinant expertise clinique et accompagnement humain, l'infirmière aide le patient à retrouver confiance et autonomie.