

Diarrhée : Diagnostic Infirmier & Plan de Soins

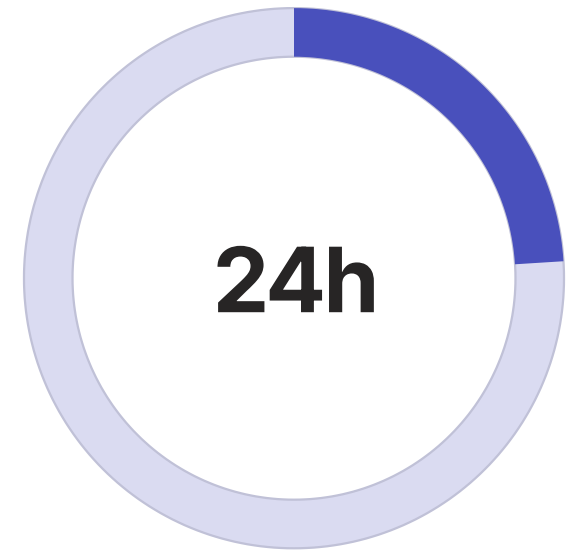
Guide complet pour évaluer et prendre en charge les patients souffrant de diarrhée avec des interventions infirmières ciblées.



Qu'est-ce que la Diarrhée ?

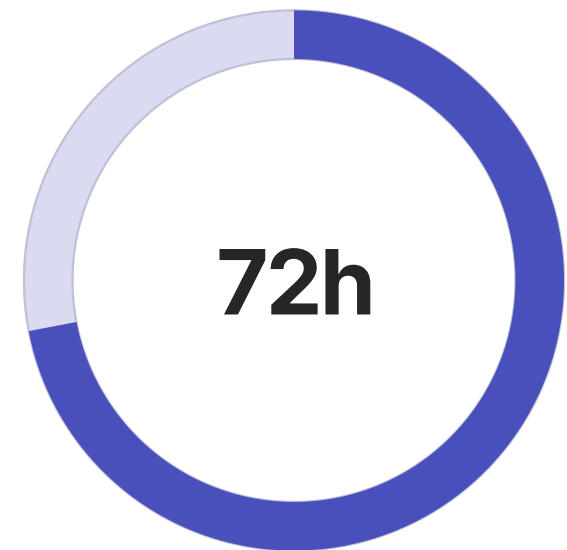
La diarrhée correspond à une augmentation de la fréquence, du volume et de l'eau dans les selles. Elle peut être aiguë ou grave, nécessitant une surveillance attentive.

Une diarrhée légère disparaît souvent en quelques jours, tandis qu'une forme sévère peut entraîner déshydratation et complications.



Durée typique

Diarrhée légère



Surveillance critique

Diarrhée sévère

Causes Principales



Infections

Bactéries, virus ou parasites affectant le système digestif



Médicaments

Effets secondaires de certains traitements



Maladies inflammatoires

Troubles chroniques de l'intestin



Malabsorption

Problèmes d'absorption intestinale

Diagnostics Infirmiers Courants

01

Diarrhée

Fréquence et consistance des selles anormales

02

Déficit volumique

Perte excessive de liquides, diminution du débit urinaire, sécheresse des muqueuses

03

Déséquilibre nutritionnel

Apport inférieur aux besoins, perte de poids involontaire

04

Douleur aiguë

Crampes abdominales, comportements défensifs

05

Altération cutanée

Irritation et rougeurs de la zone périanale

Objectifs Infirmiers

8 heures

Compréhension du patient : Le patient exprime qu'il comprend les causes de la diarrhée et le traitement proposé

1

2

3

24 heures

Rythme intestinal : Le patient retrouve et maintient un rythme intestinal normal

24 heures

Hydratation optimale : Consommation de 1 500 à 2 000 ml de liquides clairs pour maintenir une bonne hydratation



Évaluation Infirmière Complète

Anamnèse et Symptômes

- Fréquence et consistance des selles
- Durée des symptômes
- Présence de sang ou mucus
- Douleurs abdominales
- Nausées et vomissements

État Hydrique

- Signes de déshydratation
- Surveillance entrées/sorties
- Poids corporel

Évaluation Nutritionnelle

- Apport alimentaire
- Symptômes associés
- Antécédents médicaux

Examen Physique

- Inspection abdominale
- Palpation et auscultation
- Bruits intestinaux

Gestion de la Déshydratation



Réhydratation orale

Administration de solutions de réhydratation orale (SRO) selon les recommandations



Perfusions IV

En cas de déshydratation sévère ou impossibilité de réhydratation orale



Surveillance continue

Contrôle des signes vitaux, équilibre hydrique et diurèse



Contrôle de la Diarrhée

1

Médicaments antidiarrhéiques

Administration selon prescriptions médicales (ex. lopéramide), en tenant compte des contre-indications

2

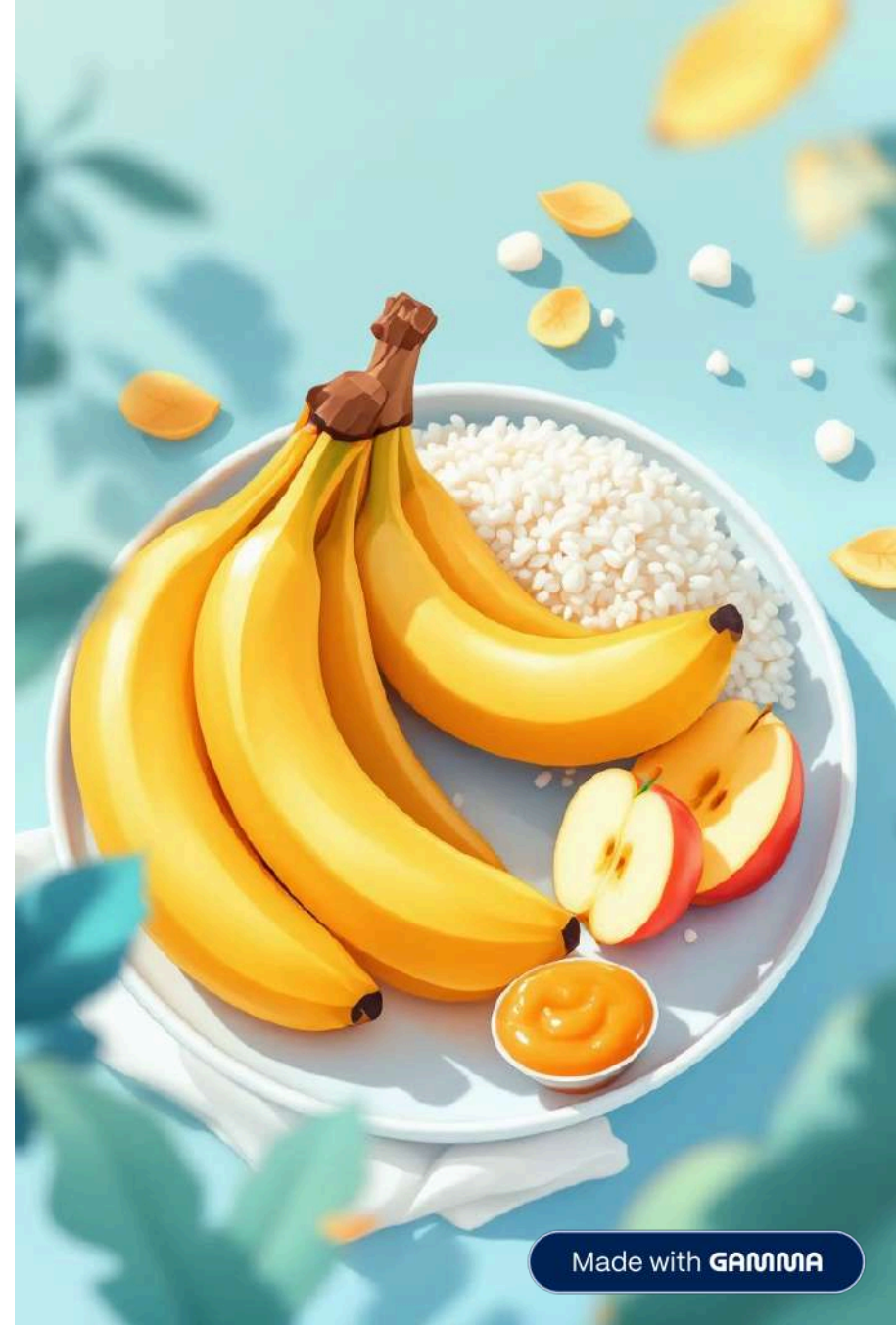
Régime alimentaire adapté

Régime pauvre en fibres, fractionné, riche en électrolytes

3

Éducation nutritionnelle

Éviter : aliments gras, épicés, produits laitiers. Privilégier : bananes, riz, compotes



Prévention des Complications



Soins de la peau

Application de crèmes protectrices pour prévenir l'irritation périnéale et maintenir l'intégrité cutanée



Contrôle de la douleur

Administration d'analgésiques selon prescriptions et évaluation régulière de l'efficacité



Éducation du patient

Informations sur les signes de complications : fièvre persistante, sang dans les selles, quand consulter



Hygiène et prévention

Importance du lavage des mains, gestion des aliments et hygiène personnelle pour prévenir la transmission



Rôle Clé des Infirmiers

Les infirmiers jouent un rôle essentiel dans la gestion des symptômes, l'éducation du patient, le soutien nutritionnel et la prévention des infections.

Approche systématique

Évaluation complète et surveillance attentive pour prévenir les complications

Soins centrés sur le patient

Interventions adaptées pour améliorer la récupération et assurer le confort

Prévention et éducation

Réduction des risques et autonomisation du patient dans sa prise en charge